

Ocena propozycji Programu Rozwoju Obszarów Wiejskich na lata 2014-2020



Franciszek Woch



Instytut Uprawy
Nawożenia i Gleboznawstwa

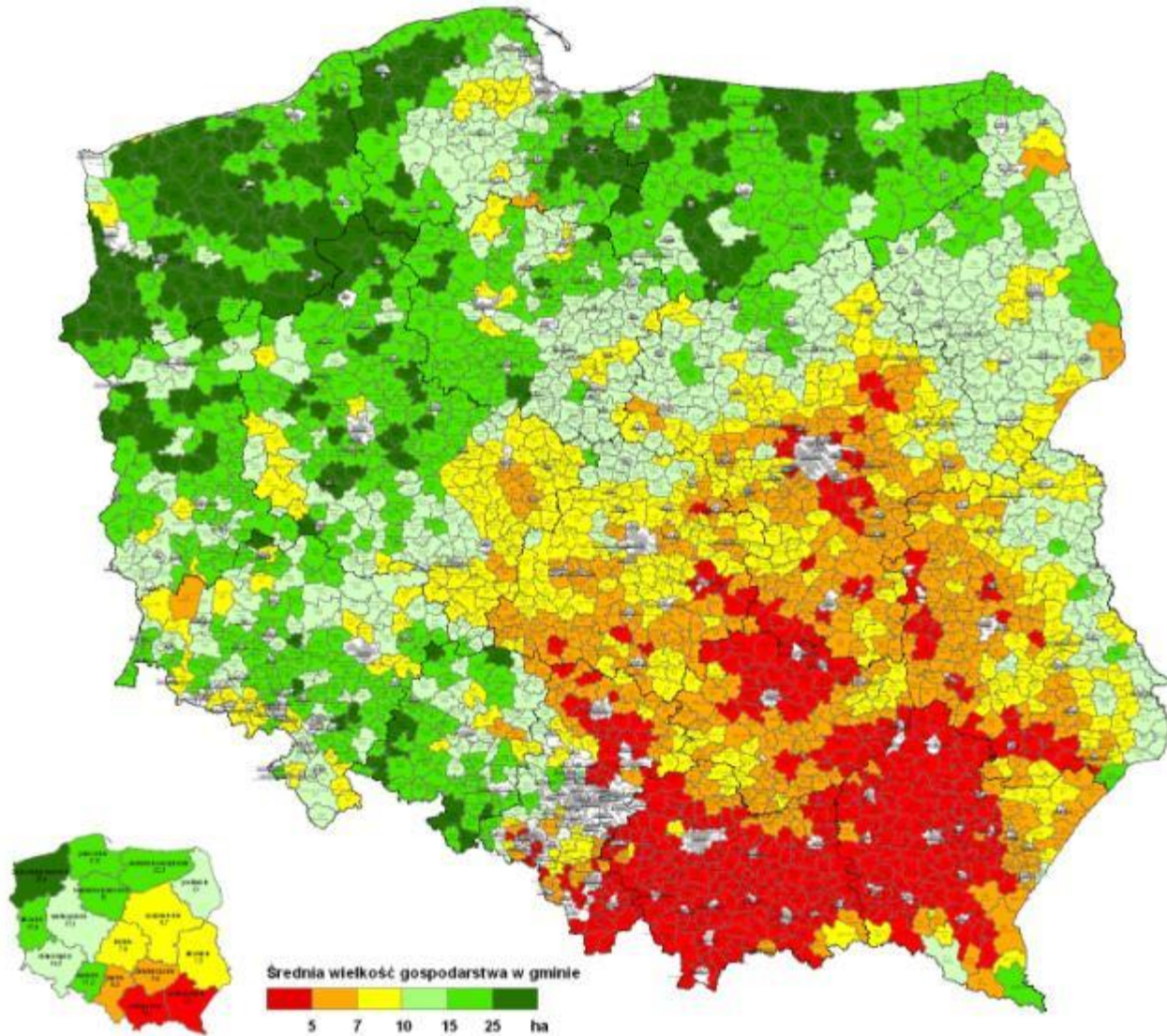
Celem Programu Rozwoju Obszarów Wiejskich na lata 2014 – 2020 będzie:

- poprawa konkurencyjności rolnictwa,**
- zrównoważone zarządzanie zasobami naturalnymi i działania w dziedzinie klimatu ,**
- zrównoważony rozwój terytorialny obszarów wiejskich.**

PROW 2014 – 2020 będzie realizował wszystkie sześć priorytetów wyznaczonych dla wspólnotowej polityki rozwoju obszarów wiejskich na lata 2014 – 2020 w odniesieniu do celów strategii Europa 2020. Są to priorytety:

- 1. Ułatwianie transferu wiedzy i innowacji w rolnictwie, leśnictwie i na obszarach wiejskich;**
- 2. Poprawa konkurencyjności wszystkich sektorów rolnictwa i zwiększenie rentowności gospodarstw rolnych;**
- 3. Poprawa organizacji łańcucha żywnościowego i promowanie zarządzania ryzykiem w rolnictwie;**
- 4. Odtwarzanie, chronienie i wzmacnianie ekosystemów zależnych od rolnictwa i leśnictwa;**
- 5. Wspieranie efektywnego gospodarowania zasobami i przechodzenia na gospodarkę niskoemisyjną i odporną na zmianę klimatu w sektorach rolnym, spożywczym i leśnym;**
- 6. Zwiększenie włączenia społecznego, ograniczanie ubóstwa i promowanie rozwoju gospodarczego na obszarach wiejskich**

WIELKOŚĆ GOSPODARSTW ROLNYCH W POLSCE



Głiwice - gminy miejskie
Dziwnów - gminy wiejskie i miejsko-wiejskie

Opis danych:
Źródło danych: Instytut Geograficzny i Ochrony Środowiska - IGO w Poznaniu
Liczba gospodarstw rolnych - dane z 2008 roku
Powierzchnia gospodarstw rolnych - dane z 2008 roku
Opis danych: Instytut Geograficzny i Ochrony Środowiska - IGO w Poznaniu
Poznań 2010

Skala 1 : 1 000 000



I. Uwagi dotyczące działań, których brak

1. Działanie na rzecz osadnictwa na obszarach o niskim zaludnieniu i wyludnianych

Głównym priorytetem jest zrównoważony rozwój terytorialny obszarów wiejskich

Uwaga:

- nie jest możliwe zrealizowanie tego celu bez odwrócenia niekorzystnego trendu zaludniania się terenów gęsto zaludnionych (głównie wokół miast) a wyludniania terenów słabo lub bardzo słabo zaludnionych. Jest on bazą do wielu innych działań

Sugestia:

- należy możliwie najszybciej opracować krajowy program osadnictwa na obszarach słabo zaludnionych (program zrównoważonego rozwoju przestrzennego) i sukcesywnie go realizować (na miarę możliwości finansowych i zapotrzebowania społecznego)

2. Brak polskich podstaw prawnych

Na kilka miesięcy przed rozpoczęciem okresu projektowego brak polskich podstaw prawnych (Rozporządzeń) dotyczących poszczególnych działań w ramach PROW 2014-2020.

Autorzy powołują się tylko na rozporządzenie Parlamentu Europejskiego i Rady w sprawie wsparcia rozwoju obszarów wiejskich przez Europejski Fundusz Rolny na rzecz Rozwoju Obszarów Wiejskich (EFRROW)

Zapewne powtórzy się problem z lat 2007-2009, że niektóre działania weszły do realizacji ze znacznym opóźnieniem.

3. Brak działań jednoznacznie nakierowanych na zmniejszenie skali bezrobocia i ubóstwa społecznego

Działania jednoznacznie nakierowane na zmniejszenie skali bezrobocia i ubóstwa społecznego pozwoliłyby jednoznacznie monitorować skalę i kierunek wynikających z realizacji. Wiele działań, które przyczynią się do zmiany tego problemu zawiera inne kryteria monitorowania.

II. Wykaz i uwagi do działań zawartych w projekcie

VII.1 Działanie „Transfer wiedzy i innowacji”

Priorytet 1. Ułatwianie transferu wiedzy i innowacji w rolnictwie, leśnictwie i na obszarach wiejskich, ze szczególnym naciskiem na następujące obszary:

- zwiększanie innowacyjności i bazy wiedzy na obszarach wiejskich
- wzmacnianie powiązań między rolnictwem i leśnictwem, a badaniami i innowacją ;
- promowanie uczenia się przez całe życie oraz szkolenia zawodowego w sektorach rolnym i leśnym.

Beneficjenci

- instytucje naukowo – badawcze,
- doradztwo publiczne,
- podmioty prowadzące działalność szkoleniową.
- szkoły rolnicze lub szkoły leśne lub centra kształcenia ustawicznego lub centra kształcenia praktycznego prowadzone przez JST lub organy administracji rządowej,

VII.2 Działanie „Doradztwo”

Priorytet 1. Ułatwianie transferu wiedzy i innowacji w rolnictwie, leśnictwie i na obszarach wiejskich, ze szczególnym naciskiem na następujące cele:

- zwiększanie innowacyjności i bazy wiedzy na obszarach wiejskich;
- wzmacnianie powiązań między rolnictwem i leśnictwem, a badaniami i innowacją ;
- promowanie uczenia się przez całe życie oraz szkolenia zawodowego w sektorach rolnym i leśnym.

Beneficjenci

- publiczne i prywatne podmioty doradcze,
- instytucje naukowo-badawcze;
- publiczne i prywatne podmioty doradcze, Centrum Doradztwa Rolniczego.

VII.3 Działanie „Systemy jakości produktów rolnych i środków spożywczych”

Priorytet 3 - Poprawa organizacji łańcucha dostaw żywności i promowanie zarządzania ryzykiem w rolnictwie, ze szczególnym naciskiem na następujące dziedziny:

- lepsze zintegrowanie głównych producentów z łańcuchem dostaw żywności poprzez systemy jakości, promocję na rynkach lokalnych i krótkie cykle dostaw, grupy producentów i organizacje międzybranżowe oraz poprzez promowanie dobrostanu zwierząt.

Beneficjenci

Rolnik lub grupa rolników.

Rodzaj wsparcia

Wsparcie polega na refundacji kosztów kwalifikowalnych w okresie maksymalnie 5 lat. Wsparcie ograniczone jest do maksymalnej kwoty **3 000 euro**/ gospodarstwo/rok. Koszty obejmują opłaty roczne, w tym składki na rzecz grup rolników związane z udziałem w systemie oraz koszty kontroli w ramach poszczególnych systemów uczestnictwa w systemach jakości żywności. Na rzecz grup rolników, które dostarczają rolnikom zrzeszonym w tych grupach odpowiednich usług wynikających z uczestnictwa w systemach jakości żywności.

VII.4 Działanie „Modernizacja gospodarstw rolnych”

Priorytet 2. „Poprawa konkurencyjności wszystkich rodzajów gospodarki rolnej i zwiększenie rentowności gospodarstw rolnych”, ze szczególnym naciskiem na:
– ułatwianie restrukturyzacji gospodarstw rolnych stojących przed poważnymi problemami strukturalnymi, a szczególnie gospodarstw rolnych o niskim poziomie uczestnictwa w rynku, gospodarstw prowadzących działalność o charakterze rynkowym w określonych sektorach i gospodarstw wymagających zróżnicowania produkcji rolnej.

Beneficjenci - rolnik lub grupa rolników

Koszty kwalifikowalne

- a) kosztów budowy lub modernizacji obiektów budowlanych;
- b) kosztów zakupu lub leasingu zakończonego przeniesieniem prawa własności nowych maszyn, urządzeń i wyposażenia, w tym oprogramowania komputerowego, do wartości rynkowej majątku;
- c) kosztów zakładania plantacji wieloletnich, z wyłączeniem zakładania plantacji choinek, plantacji roślin na cele energetyczne, mateczników drzew, (...).
- d) kosztów ogólnych związanych z wydatkami, o których mowa w lit. a) i b), takich jak honoraria architektów, inżynierów, opłaty za konsultacje, studia wykonalności, nabycie patentów, pozwoleń lub licencji.

Nie ma możliwości wsparcia zakupu zwierząt, roślin jednorocznych oraz używanych rzeczy ruchomych (maszyn, urządzeń i wyposażenia).

VII.5 Działanie „Przetwórstwo i marketing produktów rolnych ”

Priorytet 3. „Poprawa organizacji łańcucha żywnościowego i promowanie zarządzania ryzykiem w rolnictwie”, ze szczególnym naciskiem na następujący – lepsze zintegrowanie głównych producentów z łańcuchem żywnościowym poprzez systemy jakości, promocję na rynkach lokalnych i krótkie cykle dostaw, grupy producentów i organizacje międzybranżowe .

Beneficjenci - osoba fizyczna, osoba prawna lub jednostka organizacyjna nieposiadająca osobowości prawnej

Koszty kwalifikowane - 1. Inwestycje materialne:

- a) budowę, modernizację lub przebudowę budynków produkcyjnych lub magazynowych i budowli stanowiących infrastrukturę zakładów przetwórstwa, niezbędną do wdrożenia inwestycji w zakresie zakupu maszyn i urządzeń lub wprowadzania do obrotu produktów rolnych lub infrastruktury służącej ochronie środowiska,
- b) zakup lub instalację maszyn lub urządzeń do przetwarzania, magazynowania lub przygotowania produktów do sprzedaży,
- c) zakup lub instalację aparatury pomiarowej, kontrolnej oraz sprzętu do sterowania procesem produkcji lub magazynowania,
- e) zakup lub instalację urządzeń służących poprawie ochrony środowiska.

2. Inwestycje niematerialne:

VII.6 Działanie „Scalanie gruntów”

Cele szczegółowe i cele przekrojowe

Odtwarzanie, chronienie i wzmocnianie ekosystemów zależnych od rolnictwa i leśnictwa, Poprawa gospodarowania glebą

Rodzaj operacji

Scalanie gruntów

Koszty kwalifikowalne

1) koszty opracowania projektu scalenia (dokumentacji geodezyjno-prawnej),

2) koszty zagospodarowania poscaleniowego związanego z organizacją rolniczej przestrzeni produkcyjnej:

- budowy/przebudowy dróg wydzielonych w ramach scalenia,
- korekty przebiegu oraz poprawy parametrów technicznych urządzeń melioracji wodnych,
- zabiegów rekultywacyjnych,
- koszty ogólne związane z realizacją zagospodarowania poscaleniowego

Beneficjenci

- starosta,
- jednostki organizacyjne przekazane samorządowi województwa – biura geodezyjne

Warunki kwalifikowalności

Zasady dotyczące ustanawiania kryteriów wyboru

Wybór operacji do finansowania będzie miał charakter konkursu, zostaną określone kryteria wyboru. Premiowane będą operacje przewidujące zastosowanie rozwiązań zapewniających ochronę środowiska.

Rodzaj wsparcia

Refundacja kosztów kwalifikowalnych poniesionych na realizację projektów.

Intensywność pomocy

Do 100% kosztów kwalifikowanych operacji.

Poziom współfinansowania

Do ustalenia zgodnie z przepisami rozporządzenia EFRROW.

Dodatkowe informacje specyficzne dla danego działania

Pomoc może być przyznana na projekty:

- 1) zgodne z ustawą z dnia 26 marca 1982 roku o scalaniu i wymianie gruntów w szczególności poparte wystąpieniem do starosty ponad 50% właścicieli gospodarstw rolnych z projektowanego obszaru scalenia lub których łączny obszar przekracza połowę powierzchni projektowanego obszaru scalenia;**
- 2) dla których opracowano założenia do projektu scalenia gruntów;**
- 3) zgodne z ustawą z dnia 3 października 2008 r. o udostępnianiu informacji o środowisku i jego ochronie, udziale społeczeństwa w ochronie środowiska oraz o ocenach oddziaływania na środowisko; w szczególności w zakresie przeprowadzania ocen oddziaływania na środowisko,**
- 4) w przypadku ich realizacji na obszarach NATURA 2000 oraz innych obszarach chronionych - zgodne z planami ochrony przewidzianymi odrębnymi przepisami dla takich terenów,**
- 5) zgodne z ustawą z dnia 16 kwietnia 2004 r. – o ochronie przyrody (Dz.U. 92 poz. 880 z późn. zm),**
- 6) dla których maksymalny koszt opracowania projektu scalenia i zagospodarowania poscaleniowego nie przekroczy kwoty.....na 1ha gruntów objętych postępowaniem,**
- 7) dla których maksymalny koszt wykonania prac poscaleniowych nie przekroczy kwoty na 1ha scalonych gruntów.**

Scalanie gruntów

Uwagi:

- proponowany na okres 2014-2020 starosta jako beneficjent w scalaniu gruntów sprawdził się w okresie PROW 2007-2013 jako zbyt mało zaangażowany w to działanie,
- przewidywane środki na to działanie w kwocie Euro pozwolą na wykonanie prac scaleniowych na poziomie zaledwie%, co nie przyczyni się istotnie do poprawy rozłogu gruntów w kraju – zaledwie o...%,
- procedury formalne procesu scalania gruntów są zbyt skomplikowane. Obecna struktura organizacyjna administracji odpowiedzialnej za scalenia jest nadmiernie rozbudowana. W scalanie każdego obiektu włączonych jest zbyt wiele – aż 8 instytucji,
- zbyt dużym utrudnieniem w procesie scalania gruntów (lub nawet uniemożliwieniem realizacji procesu) jest procedura oceny jego wpływu na środowisko, trwa zbyt długo przez RDOŚ, bez obiektywnych kryteriów, a negatywna ocena ze względów na walory środowiskowe nie przewiduje rekompensaty finansowe dla rolników z tytułu utraconych korzyści,
- zbyt małe środki na zagospodarowanie poscaleniowe, stąd obiekty po scaleniu gruntów przedstawiają obraz niedokończonej inwestycji, i nie zostaną zrealizowane cele ekologiczne. **Nie będzie mógł być zrealizowany cel ekologiczny**



Droga po scaleniu gruntów oraz zaniedbany ciek wodny



Oczko wodne nie zagospodarowane w procesie scaleniowym

Obecna struktura organizacyjna administracji odpowiedzialnej za scalenia jest nadmiernie rozbudowana. Włączonych jest zbyt wiele instytucji:

- 1. Ministerstwo Finansów,**
- 2. Ministerstwo Rolnictwa i Rozwoju Wsi,**
- 3. Urzędy Marszałkowskie,**
- 4. Urzędy Wojewódzkie,**
- 5. Starostwa Powiatowe,**
- 6. Agencja Restrukturyzacji i Modernizacji Rolnictwa**
- 7. Rolnicy – właściciele scalanych gruntów**
- 8. oraz pośrednio Regionalne Dyrekcje Ochrony Środowiska.**

Wystarczy aby jeden członek w tej skomplikowanej strukturze i procedurze zawiódł, wówczas opóźnia się w czasie przygotowanie, realizacja i rozliczenie projektów, lub realizacja staje się niemożliwa.

System organizacyjny jest bardzo chory i musi ulec zmianie.

**Jeżeli tempo scalania gruntów będzie nadal symboliczne,
wówczas poprawę ukształtowania rozłogów gruntów należy
dokonywać drogą:**

- 1) scalania gruntów (w tempie, jakie będzie);**
- 2) wymiany gruntów (lub wzajemnej zamiany gruntów formalnie lub nieformalnie);**
- 3) kupna-sprzedaży gruntów na rynku nieruchomości gruntowych.**

Scalanie gruntów

Sugestie:

1. Opracowania wymaga instrukcja scalania gruntów uwzględniająca aktualną treść ustawy scaleniowej, uwarunkowania unijne i zapotrzebowanie społeczne,
2. Jednoznacznie sprecyzowana wymaga procedura ekologicznej oceny projektów scaleniowych,
3. Znacznemu uproszczeniu powinny ulec procedury formalne procesu scalenia,
4. Ze względu na małe zainteresowanie starostw beneficjentem scalania gruntów powinien być wójt gminy lub marszałek województwa,
5. Wielkość środków na scalanie gruntów powinna być co najmniej 4-krotnie większa od posiadanych w obecnym okresie programowym. Powinna wystarczyć na scalanie gruntów na poziomie co najmniej 50 tys. ha rocznie, z realizacją zagospodarowania poscaleniowego w szerszym zakresie, tj. z uwzględnieniem budowy dróg oraz prac melioracyjnych i ekologicznych, a nie tylko z niewielką częścią dróg do utwardzenia.
6. Wskazana jest powszechna informacja w gminach i starostwach powiatowych odnośnie rynku gruntów: sprzedam-kupię –zamienię, zalecana lub polecana odgórnie: na stronie internetowej lub na tablicach informacyjnych. Jedynie tą drogą można zmniejszyć skalę międzywioskowej szachownicy gruntów – tzw. różniczan i realnie poprawić rozłóg gruntów rolnych.
7. Procedurę działania „Scalanie gruntów” przygotować prawnie tak, by pierwszeństwo realizacji miały zadania łączone z gospodarowaniem zasobami wodnymi i odnową wsi (lub kompleksowo)



**DROGA UTWARDZONA WĘŻSZA O 1 METR Z BRAKU ŚRODKÓW NA
UTWARDZENIE CAŁEJ SZEROKOŚCI**

VII.7 Działanie „Przywracanie potencjału produkcji rolnej zniszczonego w wyniku klęsk żywiołowych i katastrof oraz wprowadzanie odpowiednich działań zapobiegawczych”

Cel - wspieranie zarządzania ryzykiem w gospodarstwach

Beneficjent - rolnik lub grupa rolników.

Koszty kwalifikowalne

- a) budowa lub odbudowa nieruchomości;
- b) zakup lub leasing zakończony przeniesieniem prawa własności nowych maszyn, urządzeń i wyposażenia, w tym oprogramowania komputerowego, do wartości rynkowej majątku;
- c) odtwarzania plantacji wieloletnich, w przypadku odtwarzania potencjału produkcji roślinnej, zniszczonego w wyniku wystąpienia klęsk żywiołowych lub katastrof;
- d) zakup stada podstawowego zwierząt gospodarskich, w przypadku odtwarzania potencjału produkcji zwierzęcej, zniszczonego w wyniku wystąpienia klęsk żywiołowych lub katastrof;
- e) koszty ogólne związane z wydatkami, o których mowa w lit. a) i b), takich jak honoraria architektów, inżynierów, opłaty za konsultacje, studia wykonalności, nabycie patentów, pozwoleń lub licencji.

Działanie będzie niezwykle pomocne w przypadku sytuacji klęskowej.

VII.8 Działanie „Premia dla młodych rolników”

Priorytet 2. Poprawa konkurencyjności wszystkich rodzajów gospodarki rolnej i zwiększenie rentowności gospodarstw rolnych.

Cel – ułatwianie wymiany pokoleniowej w sektorze rolnym

Beneficjent - młody rolnik – osoba, która nie ukończyła 40 roku życia, posiada odpowiednie kwalifikacje zawodowe i po raz pierwszy rozpoczyna samodzielne prowadzenie gospodarstwa rolnego jako kierujący gospodarstwem, czyli nie prowadziła działalności rolniczej lub prowadzi działalność rolniczą nie dłużej niż 18 miesięcy w dniu złożenia wniosku o przyznanie pomocy.

Kierujący gospodarstwem prowadzi gospodarstwo osobiście, na własny rachunek i we własnym imieniu, ponosi koszty i czerpie korzyści w związku z jego prowadzeniem.

Rodzaj wsparcia - pomoc w postaci premii przyznawanej w związku z rozpoczynaniem samodzielnego prowadzenia gospodarstwa rolnego - w kwocie jeszcze nie ustalonej.

VII.9 Działanie „Restrukturyzacja małych gospodarstw”

Priorytet 2. „Poprawa konkurencyjności wszystkich rodzajów gospodarki rolnej i zwiększenie rentowności gospodarstw rolnych”, ze szczególnym naciskiem na następujący cel:

– ułatwianie restrukturyzacji gospodarstw stojących przed problemami strukturalnymi, szczególnie gospodarstw o niskim poziomie uczestnictwa w rynku, gospodarstw prowadzących działalność o charakterze rynkowym w określonych sektorach i gospodarstw wymagających zróżnicowania produkcji rolnej

Beneficjent – rolnik

Rodzaj wsparcia

Premia w wysokości 60 000 zł. Kwota premii nie przekracza równowartości 15 000 euro, zgodnie z projektem Rozporządzenia Parlamentu i Rady (WE) w sprawie wsparcia rozwoju obszarów wiejskich przez Europejski Fundusz Rolny na rzecz Obszarów Wiejskich.

Kwota 60000 lub 15000 – wymaga jednoznacznej interpretacji

VII.10 Działanie „Premie na rozpoczęcie działalności pozarolniczej”

Priorytet 6. „Zwiększanie włączenia społecznego, ograniczanie ubóstwa i promowanie rozwoju gospodarczego na obszarach wiejskich

Cel - ułatwianie różnicowania działalności, zakładania nowych, małych przedsiębiorstw i tworzenia miejsc pracy.

Beneficjent - Osoba fizyczna ubezpieczona na podstawie ustawy z dnia 20 grudnia 1990 r. o ubezpieczeniu społecznym rolników, jako rolnik, małżonek rolnika lub domownik deklarujący podjęcie działalności pozarolniczej.

Rodzaj wsparcia - pomoc w postaci premii w wysokości **do 100 tys. zł** przyznawanej w związku z rozpoczynaniem samodzielnego prowadzenia działalności gospodarczej. Pomoc będzie miała charakter pomocy de minimis.

W obecnych uwarunkowaniach dużego bezrobocia na obszarach wiejskich działanie to należy uznać jako niezwykle cenne.

VII.11 Działanie „Podstawowe usługi i odnowa wsi na obszarach wiejskich”

Cele szczegółowe i cele przekrojowe

Priorytet 3. „Poprawa organizacji łańcucha żywnościowego i promowanie zarządzania ryzykiem w rolnictwie”, ze szczególnym naciskiem na następujący cel:

- lepsze zintegrowanie głównych producentów z łańcuchem żywnościowym poprzez systemy jakości, promocję na rynkach lokalnych i krótkie cykle dostaw, grupy producentów i organizacje międzybranżowe.

Priorytet „Zwiększanie włączenia społecznego, ograniczanie ubóstwa i promowanie rozwoju gospodarczego na obszarach wiejskich”, ze szczególnym naciskiem na wspieranie lokalnego rozwoju na obszarach wiejskich .

Rodzaj operacji

- odbudowa i poprawa stanu dziedzictwa kulturowego wsi, w tym: tworzenie planów ochrony zabytkowych układów urbanistycznych wraz z zabudową oraz rewitalizacja lub rekultywacja tego obszaru lub obiektów zabytkowych,
- rozwijanie i poprawa infrastruktury handlowej, w tym: budowa lub modernizacja targowisk, budowa, przebudowa, remont lub wyposażanie obiektów budowlanych przeznaczonych na cele promocji lokalnych produktów i usług,
- tworzenie, ulepszanie lub rozbudowa infrastruktury małej skali.

Koszty kwalifikowalne

- koszty operacji związanych z tworzeniem, ulepszaniem lub rozbudową małej infrastruktury,
- koszty operacji związanych z budową lub modernizacją targowisk, budową, przebudową, remontem lub wyposażaniem obiektów budowlanych przeznaczonych na cele promocji lokalnych produktów i usług,
- koszty badań i inwestycji związanych z utrzymaniem, odbudową i poprawą stanu dziedzictwa kulturowego i przyrodniczego wsi i krajobrazów wiejskich.

Beneficjenci - Gmina, związek międzygminny, powiat, instytucje kultury będące jednostkami organizacyjnymi, dla której organizatorem jest jednostka samorządu terytorialnego, organizacje pozarządowe, w przypadku operacji z zakresu zachowania dziedzictwa kulturowego również kościoły.

- gmina – w przypadku zakresu dotyczącego dziedzictwa kulturowego wsi i infrastruktury w małej skali;
- gmina lub związek międzygminny – w przypadku zakresu dotyczącego infrastruktury handlowej – targowiska;

Warunki kwalifikowalności

Pomoc może być przyznana na projekty realizowane w miejscowościach:

- należących do gminy wiejskiej, lub miejsko-wiejskiej, z wyłączeniem miast liczących powyżej 5 tys. mieszkańców,
- gminy miejskiej z wyłączeniem miejscowości liczących powyżej 5 tys. mieszkańców,
- liczących nie więcej niż **200 tys.** mieszkańców - w przypadku projektów dotyczących budowy lub modernizacji targowisk.

Uwagi:

-Realizacja targowisk również w dużych miastach (praktycznie wszystkich z wyłączeniem wojewódzkich, >200 000 mieszkańców) w ramach odnowy wsi jest trudna do merytorycznego umotywowania; może ona pochłonąć nawet całą pulę środków przewidzianych na to działanie,

-Środki na Działanie „Podstawowe usługi i odnowa wsi...” jako jedno działanie mogą spowodować, że zatracona będzie relacja finansowania na wyraźną niekorzyść odnowy wsi,

-Sugestie:

-Procedurę działania „Podstawowe usługi i odnowa wsi...” przygotować prawnie tak, by pierwszeństwo realizacji miały zadania łączone ze scalaniem gruntów i gospodarowaniem zasobami wodnymi, albo włączyć merytorycznie lub prawnie do scalania gruntów.

VII.12 Działanie „Zalesianie i tworzenie terenu zalesionego”

Priorytet 5. Wspieranie efektywnego gospodarowania zasobami i przechodzenia na gospodarkę niskoemisyjną i odporną na zmianę klimatu w sektorach rolnym, spożywczym i leśnym, ze szczególnym naciskiem na:

-promowanie pochłaniania dwutlenku węgla w rolnictwie i leśnictwie

Rodzaj operacji - zalesianie gruntów rolnych lub innych niż rolne, dla których zalesienie stanowi racjonalny sposób zagospodarowania (np. ochrona przed erozją). Zakłada się tu możliwość wykorzystania sukcesji naturalnej w obrębie ww. gruntów.

Koszty kwalifikowalne - koszty założenia uprawy leśnej, w tym koszty ochrony przed zwierzyną oraz koszty utrzymania i pielęgnacji uprawy leśnej oraz ekwiwalent za wyłączenie gruntów z produkcji rolnej – **tj. jak dotychczas.**

Beneficjenci - rolnicy - właściciele gruntów rolnych oraz gruntów innych niż rolne

Rodzaj wsparcia

- 1) jednorazowe wsparcie na założenia uprawy leśnej bądź adaptację już istniejącego samosiewu;
- 2) 12 letnia roczna premia na hektar w celu refundacji kosztów utrzymania zalesień i terenu zalesionego, w tym ich pielęgnacji oraz pokrycia utraconych dochodów za wyłączenie gruntu z produkcji rolniczej – **okres krótszy od obecnego o 3 lata.**

VII.13 Działanie „Tworzenie grup producentów”

Priorytet 3. Poprawa organizacji łańcucha dostaw żywności i promowanie zarządzania ryzykiem w rolnictwie, ze szczególnym naciskiem na następujące dziedziny:

- lepsze zintegrowanie głównych producentów z łańcuchem dostaw żywności poprzez systemy jakości, promocje na rynkach lokalnych i krótkie cykle dostaw, grupy producentów i organizacje międzybranżowe .

Rodzaj operacji - zryczałtowana pomoc udzielana grupom producentów w pierwszych 5 latach ich funkcjonowania od dnia uznania i wpisania grupy do rejestru marszałka województwa, na podstawie jej planu operacyjnego.

Z pomocy grupa może skorzystać tylko raz w okresie swojej działalności.

Koszty kwalifikowalne - wsparcie wypłacane w formie ryczałtu – wydatkowanie zgodne z celami wsparcia udzielanego grupom producentów.

Beneficjenci - grupy producentów (w tym grupy producentów owoców i warzyw), wpisane do rejestru prowadzonego przez marszałka województwa.

Warunki kwalifikowalności - grupa producentów, prowadząca działalność jako przedsiębiorca mający osobowość prawną, zostaje uznana i wpisana na jej wniosek do rejestru prowadzonego przez marszałka województwa właściwego dla siedziby grupy.

Wzajemna nieufność rolników zapewne nadal będzie ograniczać działalność.³⁰

VII.14 Działanie „ Program rolnośrodowiskowo-klimatyczny”

Program rolnośrodowiskowo-klimatyczny będzie realizował następujące cele szczegółowe:

- Odtwarzanie i zachowanie różnorodności biologicznej, w tym na obszarach Natura 2000, oraz rolnictwa o wysokiej wartości przyrodniczej i stanu europejskich krajobrazów
- poprawa gospodarki wodnej
- poprawa gospodarowania glebą

Beneficjenci - rolnicy, grupy rolników, grupy rolników i innych gospodarujących gruntami, w uzasadnionych przypadkach także inni gospodarujący gruntami lub ich grupy.

Warunki kwalifikowalności - płatności rolnośrodowiskowo-klimatyczne obejmują tylko te zobowiązania, które wykraczają poza:

- obowiązkowe normy ustanowione zgodnie z tytułem VI rozdział I rozporządzenia (UE) nr HR/2012 (zasada wzajemnej zgodności),
- odpowiednie kryteria i minimalne działania wynikające z definicji działalności rolniczej - odpowiednie minimalne wymogi dotyczące nawozów i środków ochrony roślin oraz inne odpowiednie wymogi obowiązkowe ustanowione przez ustawodawstwo krajowe.

Rodzaj wsparcia - płatności rolnośrodowiskowo-klimatyczne są przyznawane corocznie na okres 5 lat rolnikom, którzy dobrowolnie przyjmują na siebie zobowiązania rolnośrodowiskowoklimatyczne.

Płatność rolnośrodowiskowo-klimatyczna wypłacana jest w **formie zryczałtowanej i stanowi rekompensatę utraconego dochodu, dodatkowych poniesionych kosztów oraz ponoszonych kosztów transakcyjnych.**

Lista dostępnych pakietów rolnośrodowiskowo-klimatycznych:

Pakiet 1. Rolnictwo zrównoważone

Pakiet 2. Cenne siedliska i zagrożone gatunki ptaków na obszarach Natura 2000

Pakiet 3. Cenne siedliska poza obszarami Natura 2000

Pakiet 4. Zachowanie zagrożonych zasobów genetycznych roślin w rolnictwie

Pakiet 5. Zachowanie zagrożonych zasobów genetycznych zwierząt w rolnictwie

Pakiet 6. Ochrona gleb i wód

Pakiet 7. Strefy buforowe i miedze śródpolne.

Działanie bardzo potrzebne ale nadal, jak dotychczas, dalece zagniatwane uwarunkowania przygotowania i jego realizacji oraz niskie stawki jednostkowe, zapewne utrudnią jego realizację.

Mogą one zaangażować zbyt duże środki kosztem środków na rozwój gospodarczy.

VII.15 Działanie „Rolnictwo ekologiczne”

Priorytet 4. Odtwarzanie, chronienie i wzmacnianie ekosystemów zależnych od rolnictwa i leśnictwa, ze szczególnym naciskiem na następujący cel:

- poprawa gospodarowania glebą.

Beneficjenci - rolnicy lub grupy rolników, którzy dobrowolnie podejmują się utrzymać lub przejść na praktyki i metody rolnictwa ekologicznego określone w rozporządzeniu Rady (WE) nr 834/2007.

Rodzaj wsparcia - pakiet obejmuje gospodarstwa przestawiające się na produkcję metodami ekologicznymi i gospodarstwa ekologiczne posiadające ważny certyfikat zgodności z metodami rolnictwa ekologicznego wydany przez upoważnioną jednostkę certyfikującą, zgodnie z przepisami o rolnictwie ekologicznym.

Wsparcie obejmuje utracony dochód i poniesiony koszt ze względu na podjęte zobowiązanie + koszty transakcyjne. Przyznaje się pomoc finansową w formie zryczałtowanej, dla gospodarstw znajdujących się w okresie konwersji lub/oraz po okresie konwersji.

Działanie obejmuje 5 pakietów ekologicznych, które zawierają zestawy zadań, wykraczających poza obowiązujące podstawowe wymagania, i które nie pokrywają się z innymi instrumentami Wspólnej Polityki Rolnej (WPR):

Pakiet 1. Uprawy rolnicze

Pakiet 2. Uprawy warzywne

Pakiet 3. Uprawy zielarskie

Pakiet 4. Uprawy sadownicze + jagodowe

Pakiet 5. Uprawy paszowe

Działanie to zostało wyłączone z dotychczasowego pakietu „rolnośrodowiskowego” jest niezwykle cenne dla rozwoju obszarów wiejskich.

VII.16 Działanie „Płatności dla obszarów ONW”

Priorytet 4: Odtwarzanie, chronienie i wzmacnianie ekosystemów zależnych od rolnictwa i leśnictwa.

Cel szczegółowy 4A: odtwarzanie i zachowanie różnorodności biologicznej, w tym na obszarach Natura 2000, oraz rolnictwa o wysokiej wartości przyrodniczej i stanu europejskich krajobrazów

Rodzaj operacji

Płatności dla obszarów z ograniczeniami naturalnymi lub innymi szczególnymi ograniczeniami (ONW)

Beneficjent - rolnik, który użytkuje grunty rolne położone na obszarach z ograniczeniami naturalnymi lub innymi szczególnymi ograniczeniami, które zostały wyznaczone zgodnie z art. 33 rozporządzenia Parlamentu Europejskiego i Rady w sprawie wsparcia rozwoju obszarów wiejskich przez Europejski Fundusz Rolny na rzecz Rozwoju Obszarów Wiejskich (EFRROW).

Warunki kwalifikowalności

Rodzaj wsparcia

Wsparcie przyznawane jest w postaci zryczałtowanej, rocznej płatności udzielanej na hektar użytków rolnych, stanowiącej iloczyn stawki ustalonej dla danego typu ONW oraz ilości hektarów zgłoszonych przez rolnika.

W Polsce wyznaczone są trzy kategorie obszarów:

- (a) obszary górskie;
- (b) obszary inne niż obszary górskie, charakteryzujące się znacznymi ograniczeniami naturalnymi;
- (c) inne obszary charakteryzujące się szczególnymi ograniczeniami.

Stawki płatności z tytułu gospodarowania na obszarach ONW są różne dla różnych typów ONW. Ustalenie wysokości płatności jest dokonane na podstawie kalkulacji dodatkowych kosztów i dochodów utraconych w związku z ograniczeniami dla produkcji rolnej na danym obszarze ONW. Dodatkowo płatności ONW podlegają degresywności w zależności od łącznej powierzchni działek rolnych lub ich części objętych pomocą.

Są prowadzone przygotowania odnośnie ewentualnie innych kryteriów kwalifikowania obszarów do ONW (uziarnienie gleb + inne czynniki).

Ustalenia przejściowe

Państwa Członkowskie mogą w ramach tego działania udzielać w latach 2014-2020 wsparcia beneficjentom na obszarach, które w okresie programowania 2007-2013 kwalifikowały się do płatności ONW, ale wskutek nowego wytyczenia obszarów ONW nie kwalifikują się już do wsparcia. Płatności te zmniejszają się stopniowo przez okres 4 lat: rozpoczynając od zakończenia wytyczenia obszarów ONW (które w Polsce nastąpi najpóźniej w 2017 r). od płatności nie większej niż 80% średniej płatności ustalonej na okres programowania na lata 2007-2013, a kończąc najpóźniej w 2020 na płatności nie większej niż 20% wspomnianej średniej.

VII.17 Działanie „Współpraca”

Rodzaj operacji

Wsparcie utworzenia i funkcjonowania grup operacyjnych na rzecz innowacji tworzenia nowych klastrów i podejmowania nowej działalności dla istniejących klastrów, współpracy między różnymi podmiotami w sektorze rolnym i spożywczym oraz innymi podmiotami przyczyniającymi się do realizacji priorytetów rozwoju obszarów wiejskich.

Koszty kwalifikowalne

- a) badania związane z wdrożeniem nowych rozwiązań, analiz wykonalności, koszty opracowania planu operacyjnego partnerstwa lub grupy operacyjnej,
- b) aktywizacja danego obszaru w celu osiągnięcia wykonalności zbiorowego projektu terytorialnego (działania informacyjne, opracowanie projektu),
- c) koszty funkcjonowania grupy operacyjnej/klastra/sieci/partnerstwa,
- d) koszty bezpośrednie (inwestycyjne) projektów związane z realizacją planu operacyjnego lub działania ukierunkowanego na innowacyjność,
- e) działania promocyjne.

Beneficjenci

- a) zorganizowane partnerstwa podmiotów współpracujących w rolnictwie i łańcuchu żywnościowym lub leśnictwie oraz innych podmiotów, w tym organizacji międzybranżowych przyczyniających się do osiągnięcia celów i priorytetów polityki rozwoju obszarów wiejskich,
- b) klastry i sieci nowo powstałe.

VIII. - Działania „LEADER”

VIII.1 Lokalny rozwój w ramach podejścia Leader

Podejście Leader w okresie 2014-2020 będzie realizowane w ramach szerszej koncepcji tzw. rozwoju kierowanego przez lokalną społeczność (RKLS). Podstawą opracowania tej koncepcji były m.in. doświadczenia dotychczasowych edycji podejścia Leader. Główne zasady podejścia nie ulegają zmianie. Leader i szerzej RKLS mają być podejściem partnerskim (w formie lokalnych grup działania - LGD), oddolnym (decyzje o wyborze operacji powinny zapadać na poziomie LGD), terytorialnym (skupionym na rozwoju konkretnego, dobrze zdefiniowanego i spójnego obszaru w oparciu o przygotowaną z udziałem lokalnych społeczności lokalną strategią rozwoju - LSR), zintegrowanym, wykorzystującym różne formy współpracy i sieciowania oraz innowacyjnym.

Stopień wykorzystania wielofunduszowego podejścia do rozwoju lokalnego w postaci rozwoju kierowanego przez lokalną społeczność został opisany w umowie partnerskiej. Zasadą jest dopuszczenie realizowania zarówno mono jak i wielofunduszowych strategii przy zachowaniu zasady jeden obszar- jedna strategia – jedna LGD.

W ramach perspektywy finansowej 2007 – 2013, wybrano 338 LGD, zaś zasięg realizowanych przez nie strategii objął blisko 90% obszarów wiejskich Polski.

Obszar kwalifikujący się do wsparcia

Podejście Leader będzie realizowane na następujących obszarach:

- 1) Gminy wiejskie
- 2) Gminy miejsko-wiejskie i gminy miejskie z wyłączeniem miejscowości powyżej 20 000 mieszkańców

Podmioty wdrażające

Działania / poddziałania

Transfer wiedzy i innowacji

Doradztwo

Współpraca

Modernizacja gospodarstw rolnych

Premia dla młodych rolników

Restrukturyzacja małych gospodarstw

Premie na rozpoczęcie działalności pozarolniczej

Systemy jakości produktów rolnych i środków spożywczych

Przetwórstwo i marketing produktów rolnych

Tworzenie grup producentów rolnych

Podstawowe usługi i odnowa wsi na obszarach wiejskich

Przywracanie potencjału produkcji rolnej zniszczonego w wyniku klęsk żywiołowych

Działanie rolnośrodowiskowoklimatyczne

Płatności z tytułu ONW

Scalanie gruntów

Rolnictwo ekologiczne

Zalesianie i tworzenie terenu zalesionego

LEADER

Pomoc techniczna

Krajowa Sieć Obszarów Wiejskich

Podmiot wdrażający

Agencja Restrukturyzacji i Modernizacji Rolnictwa

Fundacja Programów Pomocy dla Rolnictwa

Agencja Restrukturyzacji i Modernizacji Rolnictwa

Agencja Restrukturyzacji i Modernizacji Rolnictwa

Agencja Restrukturyzacji i Modernizacji Rolnictwa

Agencja Restrukturyzacji i Modernizacji Rolnictwa

Agencja Restrukturyzacji i Modernizacji Rolnictwa

Agencja Restrukturyzacji i Modernizacji R

Agencja Restrukturyzacji i Modernizacji Rolnictwa

Agencja Rynku Rolnego

Samorządy województw

Agencja Restrukturyzacji i Modernizacji Rolnictwa

Agencja Restrukturyzacji i Modernizacji Rolnictwa

Agencja Restrukturyzacji i Modernizacji Rolnictwa

Samorządy województw

Agencja Restrukturyzacji i Modernizacji Rolnictwa

Agencja Restrukturyzacji i Modernizacji Rolnictwa

Samorządy województw

Agencja Restrukturyzacji i Modernizacji Rolnictwa

Krajowe Centrum Doradztwa Rolniczego w Brwinowie

Działania, które powinny być a ich nie ma

1. Działanie na rzecz osadnictwa na obszarach o niskim zaludnieniu i wyludnianych

Bez tego działania nie jest możliwe zrealizowanie celu „zrównoważony rozwój terytorialny obszarów wiejskich” bez odwrócenia niekorzystnego trendu zaludniania się terenów gęsto zaludnionych (głównie wokół miast) a wyludniania terenów słabo lub bardzo słabo zaludnionych. Jest on bazą do wielu innych działań

2. Brak polskich podstaw prawnych

Na kilka miesięcy przed rozpoczęciem okresu projektowego brak polskich podstaw prawnych (Rozporządzeń) dotyczących poszczególnych działań w ramach PROW 2014-2020.

Zapewne powtórzy się problem z lat 2007-2009, że niektóre działania weszły do realizacji ze znacznym opóźnieniem.

3. Brak działań jednoznacznie nakierowanych na zmniejszenie skali bezrobocia i ubóstwa społecznego

Działania jednoznacznie nakierowane na zmniejszenie skali bezrobocia i ubóstwa społecznego pozwoliłyby jednoznacznie monitorować skalę i kierunek wynikających z realizacji. Wiele działań, które przyczynią się do zmiany tego problemu zawiera inne kryteria monitorowania, głównie poziom wydatkowanych środków.

Działania wspomagające rozwój w wersji edukacyjnej i doradczej 0 organizacyjnej

Transfer wiedzy i innowacji
Doradztwo
Współpraca
Tworzenie grup producentów

Są zbyt luźno zdefiniowane i zbyt mało skoordynowane z poszczególnymi działaniami gospodarczymi.

Działania wspomagające rozwój i restrukturyzację polskiego rolnictwa

Modernizacja gospodarstw rolnych
Scalanie gruntów
Przywracanie potencjału produkcji rolnej zniszczonego w wyniku klęsk żywiołowych i katastrof oraz wprowadzanie odpowiednich działań zapobiegawczych
Premia dla młodych rolników
Restrukturyzacja małych gospodarstw
Płatności dla obszarów ONW

Są adekwatne do aktualnego problemu rolnictwa, których skala potrzeb finansowych pozwoli na powolne odchodzenie od rolnictwa oraz stworzy gospodarstwa odpowiednio silne ekonomicznie

Działania przejmujące nadwyżkę wiejskiej siły roboczej oraz przetwarzające część produktów rolnych jako surowce

Premie na rozpoczęcie działalności pozarolniczej
Przetwórstwo i marketing produktów rolnych
Podstawowe usługi i odnowa wsi na obszarach wiejskich

Przy poziomie środków zbliżonych do PROW 2007-2013 niewiele wniesie do zmniejszenia skali bezrobocia na obszarach wiejskich

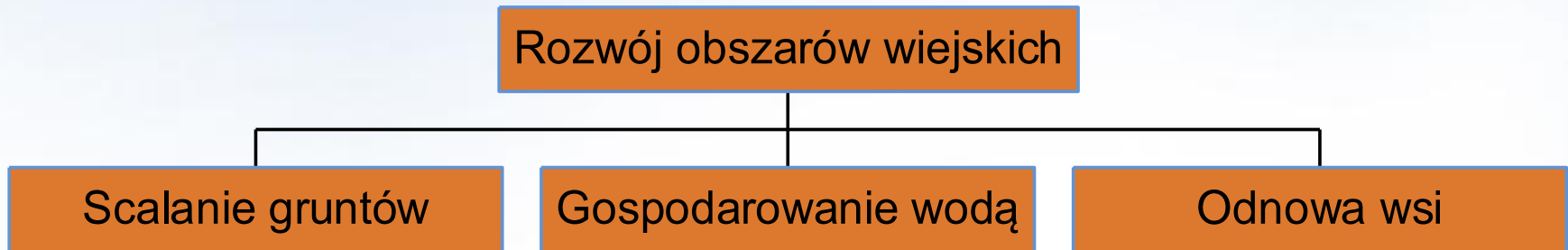
Działania o charakterze ekologicznym

Zalesianie i tworzenie terenu zalesionego
Systemy jakości produktów rolnych i środków spożywczych
Program rolnośrodowiskowo-klimatyczny
Rolnictwo ekologiczne

Nadmiernie do skali potrzeb i możliwości finansowych rozbudowano program rolnośrodowiskowo-klimatyczny. Na rolnictwo nałożono zbyt duży do jego możliwości ciężar minimalizujący poziom zmiany klimatu, które rzeczywiście następują – są ku temu wątpliwości. Natomiast równocześnie wyprowadzono z propozycji PROW 2014-2020 podstawowe działanie o charakterze klimatycznym tj. „gospodarowanie wodą” .

Propozycja optymalnego zakresu oraz struktury administracyjnej odpowiedzialnej za przemiany strukturalne (rozwoju, urządzania obszarów wiejskich) w Polsce

(obejmującego łącznie scalanie gruntów, problem gospodarki wodą i odnowę wsi)



1. Uwzględniając sugestie Unii Europejskiej, by działania w okresie lat 2014-2020 na rzecz rozwoju obszarów wiejskich realizować bardziej kompleksowo, sugeruję złożenie propozycji (wniosku) do Ministerstwa Rolnictwa i Rozwoju Wsi, by **ponownie rozważyło połączenie scalania gruntów w odnową wsi lub z gospodarowaniem zasobami wodnymi**, lub połączyć trzy ww. zadania w jedną całość,

2. Na okres programowania lata 2014-2020 Unia Europejska przewiduje dopuszczenie realizacji zadań PROW w dwu wariantach:

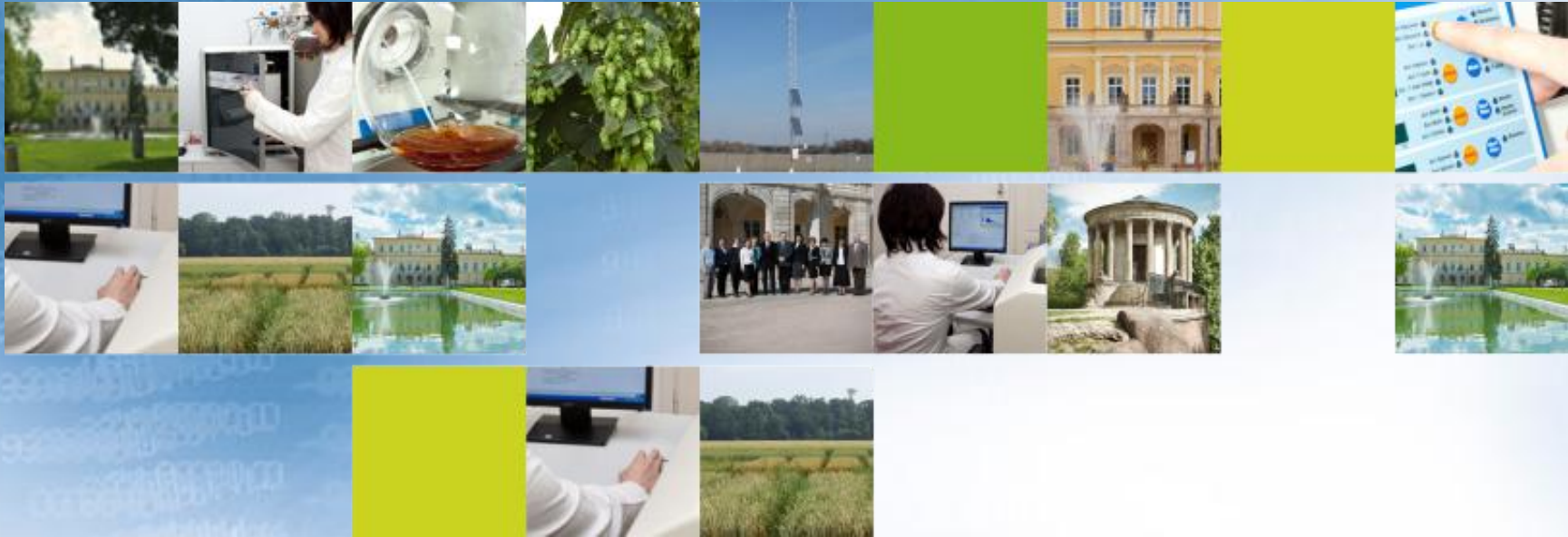
a) w wariancie dotychczasowym – krajowym,

b) w wariancie regionalnym. Wariant ten jest bardziej odpowiedni w warunkach polskich dla większości działań. Wynika to przede wszystkim z dużego zróżnicowania potrzeb w rozwoju obszarów wiejskich. Z uwarunkowań historycznych (porozbiorowych) Polski wynika, że dla rozwoju rolnictwa i obszarów wiejskich północnej części kraju uwarunkowania i kierunki są odmienne od południowej. Tereny Polski północnej są bardzo słabo zaludnione, o dużych powierzchniach gospodarstw i mało niekorzystnym rozłogu, a tereny Polski południowej odwrotnie – przeludnienie obszarów

Priorytety w większym zakresie promują działania o charakterze ekologicznym niż ekonomicznym. Może to pogłębiać już obecnie trudną sytuację finansową znacznej części mieszkańców wsi. Działania ekologiczne powinny być realizowane, ale przy adekwatnej rekompensacie utraconych korzyści finansowych z powodu realizacji zadań gospodarczych zmodyfikowanych uwarunkowaniami ekologicznymi.

Projekt programu jest poprzedzony analizą SWOT. Bardziej właściwym wydaje się by niezależnie od analizy SWOT, nakreślić dość szczegółową wizję celów w poszczególnych działaniach docelowo, oraz w 2020 roku, a wówczas miarą realizacji będzie stopień realizacji celu, a nie jak zapisano w większości działań wskaźnik wykorzystanych środków finansowych.

Dziękuję za uwagę



Instytut Uprawy
Nawożenia i Gleboznawstwa