

Marcin WÓJCIK
Katedra Geografii Regionalnej i Społecznej
Uniwersytet Łódzki
90-142 Łódź, ul. Kopcińskiego 31
marwoj@geo.uni.lodz.pl

Społeczne konsekwencje planowania terenów mieszkaniowych we wsiach podmiejskich. Przykład aglomeracji łódzkiej

The social consequences of residential areas' planning in suburban villages. Case of Łódź urban agglomeration

Zarys treści: Badania wsi podmiejskich w płaszczyźnie społeczno-przestrzennej mają ogromne znaczenie dla współczesnych studiów geograficznych i dyscyplin pokrewnych (np. socjologia przestrzeni). W dużej mierze odnoszą się one do szerszego problemu, jakim jest zmiana systemu wartości społeczeństwa polskiego oraz percepcji zasobów wsi. Warto zastanowić się, jak społeczeństwo o określonych potrzebach zmienia przestrzeń współczesnej wsi podmiejskiej. Wiedza na temat takich procesów (dezintegracji i integracji społeczno-przestrzennej) jest niezbędna do opracowania dalszych kierunków polityki przestrzennej i rozwoju lokalnego gmin w Polsce, zwłaszcza dla dynamicznie przekształcających się wsi w okolicach dużych miast. Podstawowym celem opracowania jest określenie różnic w identyfikacji terytorialnej oraz w społecznej percepcji przestrzeni wsi podmiejskich pomiędzy napływowymi i zasiedziałymi grupami mieszkańców.

Słowa kluczowe: strefa podmiejska, wieś, ekologia społeczna, aglomeracja łódzka.

Wprowadzenie w problem badawczy

Przemiany stref podmiejskich dużych miast od kilku dziesięcioleci cieszą się niesłabnącym zainteresowaniem przedstawicieli różnych nauk społecznych (geografii społeczno-ekonomicznej, socjologii, antropologii kultury, ekonomiki regionalnej i innych). W geografii społeczno-ekonomicznej szczególną uwagę przywiązuje się do zróżnicowania przestrzennego takich stref przede wszystkim w aspekcie funkcjonalnym. W klasycznych opracowaniach geograficznych podkreślano, że samo pojęcie strefy podmiejskiej zostało przeniesione do geografii z dziedziny badań urbanistyki i planistyki (por. np. Straszewicz 1985). Studia te w pierwszej kolejności odnosiły się do obserwacji zmian w użytkowaniu przestrzeni. Na tej

podstawie tworzone często plany kierunków rozwoju terenów podmiejskich w okresie intensywnej urbanizacji obrzeży wielkich miast. Badania geograficzne prowadzone w latach 60. i 70., podobnie jak analogiczne studia socjologiczne, koncentrowały się na problemie powstawania podmiejskiego osadnictwa robotniczego oraz jego roli w wytwarzaniu związków funkcjonalnych miasto – strefa zaplecza (por. Dobrowolska 1964, Golachowski i Goldzamt 1971).

Pogłębiona interpretacja teoretyczna strefy podmiejskiej w geografii została przedstawiona w połowie lat 80. K. Dziewoński (1987, s. 58) uważał, że wsie podmiejskie są zbiorem systemów określonego typu, które razem z miastem tworzą większy, nadrzędny system (aglomeracji miejskiej). S. Liszewski (1987) zwracał uwagę, że strefa podmiejska istnieje jako rezultat działalności dwóch sił o przeciwnych kierunkach – koncentracji (aglomeracji) i dekoncentracji (dyfuzji), stąd też obszary podmiejskie są mało stabilne pod względem morfologicznym, funkcjonalnym czy społecznym. Najbardziej pogłębione studium teoretyczne osadnictwa podmiejskiego w obrębie nurtu funkcjonalno-strukturalnego zostało wykonane przez W. Maikę (1985). Autor podjął próbę określenia pojęcia strefy podmiejskiej w kategoriach funkcjonalnych na gruncie analizy systemowej. Rozpatrywany system określony został trzema modelami – ogólnym, szczegółowym i dynamicznym (Maika 1985, s. 48–54). Model ogólny dotyczy twierdzenia o kierunkowej organizacji (celowości) systemu „miasto–strefa podmiejska”, który jest całością przestrzenno-funkcjonalną. Strefa podmiejska w tym systemie spełnia określone zadania, które z pewnych względów nie mogą być wykonywane w mieście. Wsie podmiejskie zmieniają się wraz z przekształceniami strukturalnymi miasta. W modelu szczegółowym dokonuje się konkretyzacji zależności wewnątrz określonych systemów, jak i pomiędzy nimi, dokonując jednocześnie kategoryzacji potrzeb działalności, które je zaspokajają. W modelu dynamicznym poszukuje się źródła zmian rozpatrywanej rzeczywistości, tzn. dokonuje się rekonstrukcji mechanizmu przekształceń jako efektu integracji elementów systemu „miasto–strefa podmiejska”.¹

Koncepcja strefy podmiejskiej jako specyficznego podsystemu osadniczego została sformułowana blisko 30 lat temu i odnosiła się przede wszystkim do pojęcia funkcji, którą interpretowano w kategoriach działalności ekonomicznych. We współczesnych koncepcjach teoretycznych ekonomiczne rozumienie funkcji zostało poszerzone o aspekty społeczne. Interpretacja społeczna skierowana jest głównie na identyfikację celów i motywów działań człowieka (podejście behawioralne). W badaniach geograficznych stref podmiejskich (podobnie jak we wszystkich studiach systemów osadniczych) prowadzonych od początku lat 90. podkreśla się potrzebę powiązania interpretacji funkcjonalnej i społecznej osadnictwa, tzn.:

- układu materialno-technicznego – podstawy teoretyczne wywodzą się z koncepcji funkcjonalno-przestrzennych sieci osadniczej;

¹ Por. również prace: J. Jurek 1991, J. Falkowski 2009.

- zbiorowości terytorialnych – podstawy teoretyczne wywodzą się z koncepcji społecznych i społeczno-przestrzennych, wyrażających struktury i procesy społeczne w miejscu zamieszkania i zaspokajania potrzeb (Maik 1993).

W przypadku wsi podmiejskiej nowego znaczenia nabiera koncepcja układów ekologicznych, gdzie najważniejszym celem badań jest określenie relacji społeczeństwo–terytorium. W warunkach wsi podmiejskich wymaga ona namysłu nad specyfiką interpretacji, która budowana jest w odniesieniu do odmiennych niż w przypadku miast cech zarówno środowiska przyrodniczego, jak i społecznego. Przyczyną zwiększonego zainteresowania wśród geografów problemami społecznymi jest z jednej strony ogólny trend teoretyczno-metodologiczny w naukach o społeczeństwie, związany z nową generacją modeli, przede wszystkim strukturalistycznych wzorców wyjaśniania (Maik 1992). Z drugiej strony ewolucja ta podyktowana jest charakterem procesów kształtujących przestrzeń wsi, które polegają przede wszystkim na przejściu od produktywizmu do postproduktywizmu oraz zastosowania metod badań naukowych (jakościowych), którymi zjawiska te można opisać (por. Wójcik 2012).

Koncepcja ekologii społecznej wsi

Koncepcja ekologii społecznej ma długą tradycję rozwoju, zarówno w badaniach geograficznych, jak i socjologicznych (por. np. Węclawowicz 2007, Jałowiecki i Szczepański 2009). W geograficznych badaniach wsi, również wsi podmiejskiej, studia różnicowań społeczno-przestrzennych nie cieszyły się większym zainteresowaniem. W zamian za to, szeroko rozważano rozwój poszczególnych funkcji w strefach podmiejskich, np. transportowej, turystycznej, rolnej, mieszkaniowej, itd. Mniejsze zainteresowanie ekologią społeczną wsi wynikało przede wszystkim z homogeniczności środowisk wiejskich (Pióro 1982, s. 42). Z geograficznego punktu widzenia istotną przeszkodą była niewielka rozciągłość przestrzenna jednostek osadniczych, co uniemożliwiało przedstawienie różnicowania przestrzennego obszarów ekologicznych według dominującego wzorca badań, czyli ekologii czynnikowej. Geografia ekonomiczna, skoncentrowana na czynnikach i efektach produkcyjnych obszarów wiejskich, nie podejmowała w szerszym zakresie problemu różnicowań społeczno-przestrzennych, pozostawiając go badaniom socjologicznym i antropologicznym (por. np. Piotrowski 1982).

Z. Pióro (1982, s. 49) historycznie ukształtowane kompleksy przestrzenne o odmiennych cechach materialnych (fizjonomicznych, standardów zabudowy) i społecznych nazywa „gniazdami ekologicznymi”. Cechą „gniazda” jest homogeniczność cech fizyczno-przestrzennych siedlisk oraz ekonomiczno-społecznych ludności. W odróżnieniu od „miejskiej” tradycji badań obszarów społecznych, w przypadku wsi termin „gniazdo” odpowiada lepiej skali badań (mikro) i liniowo-punktowym sposobom generalizacji układów społeczno-przestrzennych.

Badania wsi podmiejskich w płaszczyźnie społeczno-przestrzennej mają ogromne znaczenie dla współczesnych studiów geograficznych i dyscyplin pokrewnych (np. socjologia przestrzeni). W dużej mierze odnoszą się one do szerszego

problemu, jakim jest zmiana systemu wartości społeczeństwa polskiego oraz percepcji zasobów wsi. Warto zastanowić się, jak społeczeństwo zmienia przestrzeń współczesnej wsi. Wiedza na temat takich procesów (dezintegracji i integracji społeczno-przestrzennej) jest niezbędna do opracowania dalszych kierunków polityki przestrzennej i rozwoju lokalnego gmin w Polsce, zwłaszcza dla dynamicznie przekształcających się wsi w okolicach dużych miast.

Jednym z celów opracowania jest przesunięcie perspektywy badawczej, tzn. obserwacja i interpretacja procesów przemian społeczno-przestrzennych z perspektywy wewnętrznego środowiska wsi, a nie z perspektywy miasta. W większym zakresie zwrócono zatem uwagę na endogeniczne czynniki zmiany (konceptcja rozwoju lokalnego, systemu lokalnego, społeczności lokalnej, środowiska życia, małej struktury społecznej) niż na teorie uwydatniające czynniki oddziałujące z zewnątrz (np. teoria urbanizacji).

Podstawowym celem opracowania jest określenie różnic w identyfikacji terytorialnej oraz społecznej percepcji przestrzeni wsi podmiejskich pomiędzy napływowymi i zasiedzonymi grupami mieszkańców.²

Polityka mieszkaniowa gmin wiejskich aglomeracji łódzkiej

Polityka mieszkaniowa gmin położonych w strefach podmiejskich dużych miast, w tym również w aglomeracji łódzkiej, jest kreowana w dużej mierze pod wpływem presji osiedleńczej osób poszukujących lepszych warunków życia, o odpowiednio wysokim statusie społeczno-majątkowym (por. np. Wójcik 2008, Jakóbczyk-Gryszkiewicz i in. 2010). Wsie podmiejskie, podobnie jak obszary w zewnętrznej strefie dużych miast, przeżywają od połowy lat 90. okres wzmożonego handlu gruntami przeznaczonymi pod funkcję mieszkaniową. Efektem tego zjawiska jest wzrost cen ziemi pod zabudowę, co jednocześnie prowadzi do coraz większego zainteresowania miejscowej ludności przekształceniem gruntów użytkowanych rolniczo na tereny inwestycyjne (głównie mieszkaniowe). Polityka mieszkaniowa, jako jeden z elementów polityki przestrzennej gminy, stała się kluczowa w wyznaczaniu kierunków dalszego rozwoju terenów podmiejskich.

Z prowadzonych w ostatnich latach badań nad kierunkami polityki przestrzennej gmin aglomeracji łódzkiej wynika, że w planach tych za podstawowy element krystalizacji układów osadniczych przyjmuje się funkcję mieszkaniową wraz z uzupełniającą ją funkcją rekreacyjno-letniskową (Milewska-Osiecka 2010). Szczególne znaczenie dla wyznaczania nowych terenów osiedleńczych mają obszary atrakcyjne przyrodniczo i jednocześnie dobrze skomunikowane (por. Milewska-Osiecka 2010, Wójcik 2008). Najczęstszym sposobem kreowania nowych funkcji mieszkaniowych jest uzupełnianie dotychczasowych ciągów osadniczych wzdłuż dróg głównych i lokalnych. K. Milewska-Osiecka (2010) na podstawie

² W opracowaniu przedstawiono tylko wybrane, wstępne wyniki badań społecznych prowadzonych w ramach projektu finansowanego przez NCN „Przemiany społeczno-przestrzenne wsi w Łódzkim Obszarze Metropolitalnym” (okres realizacji 2011–2013).

analizy dokumentów planistycznych gmin aglomeracji łódzkiej wyróżniła typy polityki kreowania funkcji mieszkaniowych. W przypadku obszarów wiejskich (strefy podmiejskiej) określiła dwa główne typy, tzn.:

- gminy o polityce ekspansywnej, zorientowane na rozwój i dominację funkcji mieszkaniowej,
- gminy o polityce mieszkaniowej dopełniającej, uwarunkowanej rozwojem pozostałych funkcji.

Niezależnie od poziomu aktywności gminy w tworzeniu planów nowych terenów osiedleńczych, charakterystyczną cechą przemian jest oparcie rozwoju gmin na czynniku zewnętrznego bodźca oddziaływania, w tym przypadku inwestycji mieszkaniowych. Rzadko podkreślane w dokumentach planistycznych oraz innych materiałach formalnych są społeczne efekty takiej polityki. Polityka przestrzenna prowadzi bowiem do rosnących różnicowań w strukturze społecznej, a tym samym do powstawania linii podziałów przestrzennych w jednostkach osadniczych, które do początku okresu transformacji charakteryzowały się znaczną homogenizacją pod względem statusu społeczno-zawodowego i majątkowego, szczególnie w przypadku wsi położonych z dala od głównych pasm komunikacyjnych (por. Wójcik 2008). Różnicowanie społeczne, silnie związane ze zmianą struktury funkcjonalno-przestrzennej i fizjonomicznej siedlisk wsi, powoduje, że ludność napływowa oraz zasiedziała nie tylko charakteryzuje się odmiennym sposobem życia, ale również różnie doświadcza przestrzeń wsi, a tym samym tworzy różne typy relacji symbolicznych ze środowiskiem zamieszkiwania.

Dobór wsi i respondentów

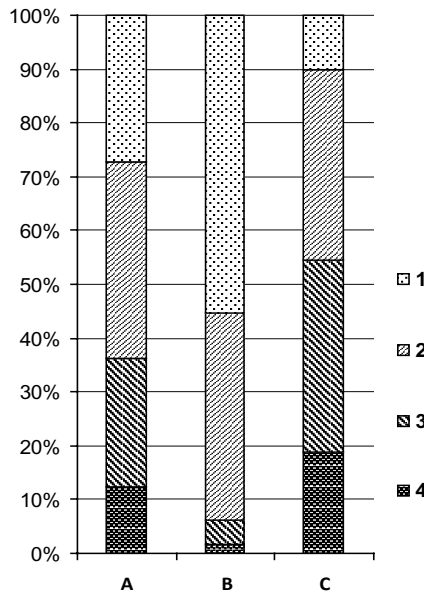
Społeczne badania terenowe przeprowadzono w 17 wsiach gmin wiejskich lub częściach wiejskich gmin miejsko-wiejskich, których obszary przylegają do rdzenia aglomeracji łódzkiej (Łódź, Zgierz, Pabianice). W doborze wsi kierowano się specyfiką struktury społeczno-przestrzennej, tzn. wybrano jednostki, których intensywny rozwój rozpoczął się w latach 90., a nowo zabudowane działki siedliskowe stanowiły od 25% do 50% wszystkich działek zagospodarowanych pod funkcje mieszkaniowe. Taki sposób doboru wsi stworzył możliwość przeprowadzenia wywiadu wśród nowych i zasiedziałył mieszkańców wsi, którzy obserwują siebie nawzajem i kontaktują się ze sobą od dłuższego czasu (10–15 lat).³

W badanych wsiach przeprowadzono 301 wywiadów kwestionariuszowych, w tym 114 (38%) z nowymi mieszkańcami wsi oraz 187 (64%) z mieszkańcami zasiedziałyłymi (tzw. „starymi”). W każdej wsi wykonano przeciętnie od 15 do 18 wywiadów w przedstawicielami obu grup społecznych. W strukturze respondentów przeważali nieznacznie mężczyźni (54%). Najliczniej reprezentowane były osoby w wieku 41–60 lat (42%) oraz 26–40 lat (24%). Przyczyną nadreprezentacji tych cech było założenie badania. Wywiady prowadzono przede wszystkim z krea-

³ Wywiady kwestionariuszowe przeprowadzono w następujących gminach: Stryków, Nowosolna, Rzgów, Pabianice, Zgierz, Aleksandrów Łódzki, Lutomiernsk, Dobroń.

torami funkcji mieszkaniowej (osoby najbardziej zaangażowane w zagospodarowanie nowych terenów) oraz osobami zasiedziały, które podejmują najważniejsze decyzje w gospodarstwie domowym.

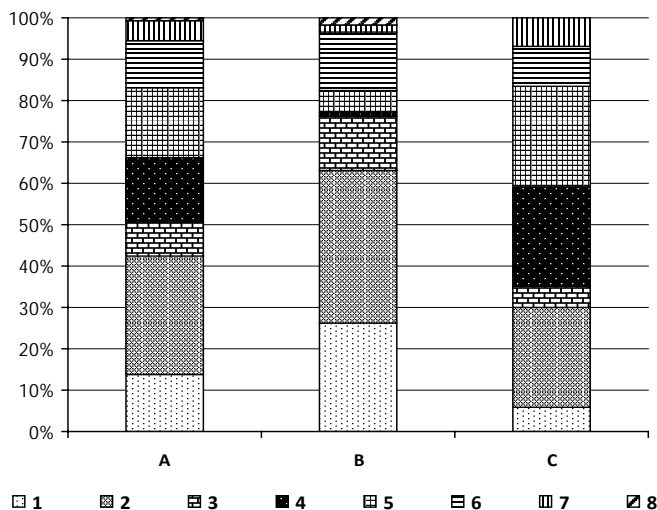
Analiza respondentów w zakresie podstawowych cech społeczno-zawodowych, tj. wykształcenia oraz wykonywanego zajęcia, pokazuje, że istnieją w tym zakresie duże różnice. Nowi mieszkańcy wsi, pochodzący głównie ze rdzenia aglomeracji (por. *Próba delimitacji obszaru...* 2008), mają przede wszystkim wykształcenie wyższe i średnie, podczas gdy wśród ludności zasiedzłej wielu respondentów podało wykształcenie podstawowe i zawodowe (ryc. 1).



Ryc. 1. Respondenci według poziomu wykształcenia. A – respondenci ogółem, B – nowi mieszkańcy, C – zasiedzali mieszkańcy; wykształcenie: 1 – wyższe, 2 – średnie, 3 – zawodowe, 4 – podstawowe.

Respondents by education level. A – total respondents (residents), B – new residents, C – native residents; education level: 1 – higher, 2 – secondary, 3 – vocational, 4 – primary.

Podobnie sytuacja przedstawia się pod względem wykonywanego zawodu. Ponad 75% nowo przybyłych ankietowanych oświadczyło, że są przedsiębiorcami lub pracownikami najemnymi sektora prywatnego lub publicznego. W przypadku ludności związanej z wsią od dłuższego czasu, duży lub stosunkowo duży udział miały takie grupy, jak: rolnicy, emeryci i renciści, bezrobotni (ryc. 2). Wykształcenie oraz rodzaj aktywności ekonomicznej ludności miały wpływ na zróżnicowanie odpowiedzi respondentów na pytania postawione w wywiadzie.



Ryc. 2. Respondenci według wykonywanego zawodu (rodzaj aktywności ekonomicznej).

A – respondenci ogółem, B – nowi mieszkańcy, C – zasiedziali mieszkańcy; aktywność zawodowa: 1 – pracownik najemny sektora publicznego, 2 – pracownik najemny sektora prywatnego, 3 – przedsiębiorca, 4 – rolnik, 5 – emeryt, rencista, 6 – uczeń, student, 7 – bezrobotny, 8 – nieustalone.

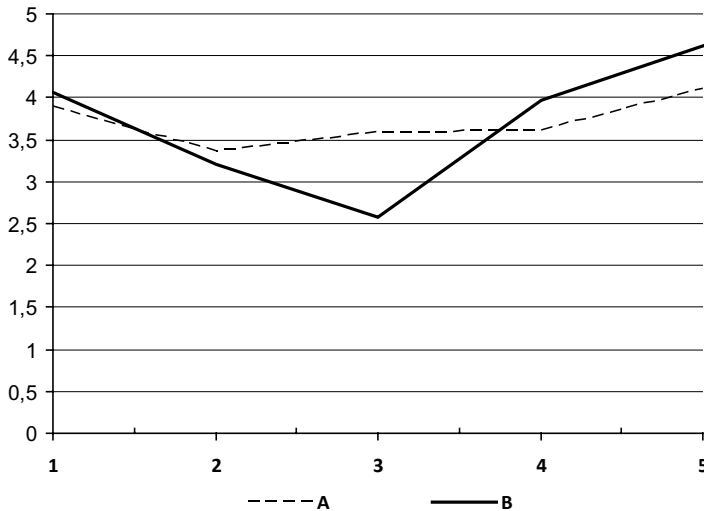
Respondents by economic activity. A – total respondents, B – new residents, C – native residents; types of economic activity: 1 – employee in public sector, 2 – employee in private sector, 3 – employer, 4 – farmer, 5 – pensioner, 6 – pupil, student, 7 – unemployed, 8 – unknown.

Identyfikacja terytorialna i społeczne postrzeganie wsi

Badania identyfikacji terytorialnej stanowią część szerokich studiów nad tożsamością lokalną (por. Szczepański 2005). W pracach geograficznych problem określenia stopnia identyfikacji terytorialnej podejmowany jest na gruncie koncepcji przestrzeni społecznej. Zdaniem W. Maika i J. Stachowskiego (1995, s. 9) pojęcie przestrzeni społecznej odnoszącej się do danej zbiorowości terytorialnej „obiektywizuje się i konkretyzuje w postaci pojęcia terytorium (obszaru), które określona zbiorowość użytkuje, kształtuje, z którym się integruje i utożsamia”. Istotą problemu podjętego w opracowaniu jest próba odpowiedzi na pytanie, czy nowi i zasiedziali mieszkańcy w odmienny sposób identyfikują się z odpowiednimi terytoriami (obszarami), w tym również z obszarem najbliższym, czyli własną wsią.

Respondentów poproszono o określenie stopnia własnej identyfikacji w skali od 1 (poziom bardzo niski) do 5 (poziom bardzo wysoki) z podanymi obszarami, tj. Polską, regionem łódzkim, Łodzią, gminą/powiatem oraz własną wsią. Najwyższy poziom identyfikacji respondentów występuje w przypadku poczucia związku z Polską oraz z miejscem zamieszkania (ryc. 3), co odpowiada dwóm najważniejszym kategoriom tożsamości społecznej Polaków, tj. identyfikacji z ojczyzną

ideologiczną (państwo) oraz „małą ojczyzną”, czyli najbliższym terenem (przeszerzenia oswojoną).



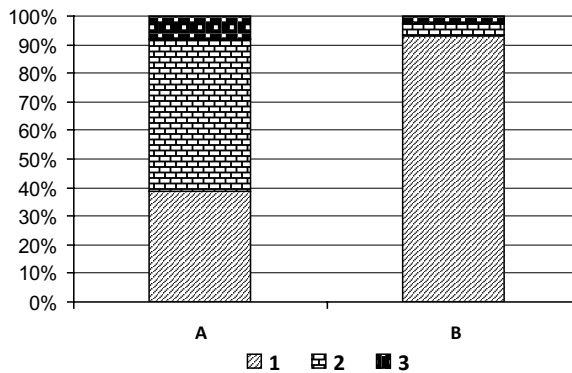
Ryc. 3. Poziom identyfikacji nowych i zasiedziałych mieszkańców z wybranymi obszarami. A – nowi mieszkańcy, B – zasiedziali mieszkańcy; 1 – Polska, 2 – region łódzki, 3 – Łódź, 4 – gmina, 5 – wieś.

Territorial identification level of new and native residents with territories. A – new residents, B – native residents; 1 – Poland, 2 – Łódź region, 3 – Łódź, 4 – commune, 5 – village.

W przypadku nowych mieszkańców poziom identyfikacji ze wszystkimi podanymi obszarami jest najbardziej wyrównany. Wynika to z większej codziennej mobilności (ruchy wahadłowe) oraz kształtowania różnych tożsamości terytorialnych w odpowiednich etapach życia (zamieszkiwaniem w centrum aglomeracji, a następnie na jej obrzeżach). Tożsamość terytorialną nowych mieszkańców w większym stopniu kształtuje obecne miejsce zamieszkania (dom rodzinny) niż miejsce pracy lub byłe miejsca stałego pobytu, nawet jeśli zameldowanie to trwało dłużej niż obecne we wsi podmiejskiej. Dla obu grup charakterystyczna jest natomiast niska identyfikacja z regionem. W przypadku regionu łódzkiego (Polski Środkowej) regionalizm znajduje się w dalszym ciągu w procesie budowy. Historia rozwoju Łodzi, przypisanie jej formalnego tworu administracyjnego dopiero w 1918 r. oraz ewolucje podziałów administracyjnych, w tym destrukcyjny dla kształtowania się tożsamości regionalnej podział funkcjonujący w latach 1975–1998, nie sprzyjały budowaniu identyfikacji z regionem. W odróżnieniu od nowych mieszkańców, osoby zamieszkujące wsie od dawna i reprezentujące w znacznej mierze ciągłość tradycji agrarnych wsi, mają wyższy poziom identyfikacji nie tylko z miejscem zamieszkania, ale również z obszarem gminy. W większym stopniu funkcjonują oni w układach lokalnych, realizując określone

potrzeby społeczne w ośrodkach więzi społeczno-gospodarczej (np. małych miastach) na obrzeżach aglomeracji miejskiej.

Potwierdzeniem wniosków odnoszących się do różnic w poziomie identyfikacji terytorialnej pomiędzy grupami jest rozkład odpowiedzi w przypadku określenia stosunku do miejsca zamieszkania (wsi). Ponad 90% zasiedziałyłch mieszkańców wybrało odpowiedź, że czują się związani z wsią i z tutejszą społecznością (ryc. 4). Natomiast nowo przybyli dużo częściej wybierali określenie, które informowało o przywiązaniu do wsi (miejsca zamieszkania) przy obojętności do lokalnej społeczności. Dowodzi to, że imigranci są w znacznym stopniu odpowiedzialni za zmianę lokalnych społeczności w zbiorowości terytorialne oparte na użytkowaniu tej samej przestrzeni, lecz bez form lokalnej integracji społecznej.



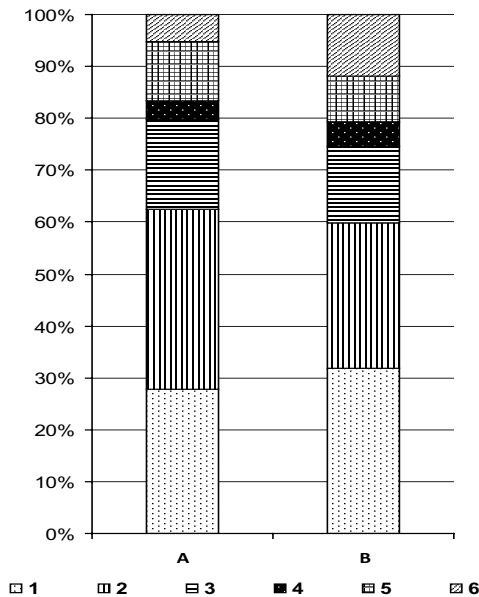
Ryc. 4. Stosunek respondentów do miejsca zamieszkania. A – nowi mieszkańcy, B – zasiedziałyłch mieszkańcy; 1 – czują się z miejscem związany oraz z tutejszą społecznością, 2 – czują się z miejscem związany, ale mieszkający tu ludzie są mi obojętni, 3 – zarówno miejsce, jak i mieszkający tu ludzie są mi obojętni.

Types of respondents' identification to the residential area. A – new residents, B – native residents. 1 – I am bound with this place and community, 2 – I am bound only with the place, 3 – I am not bound with the place and community.

Respondentów obu grup poproszono również o wyrażenie opinii na temat utrzymywania kontaktów (relacji) pomiędzy nowymi i zasiedziałyłmi mieszkańcami. Zarówno nowo przybyli, jak i mieszkańcy zasiedziałyłmi mieli zróżnicowane zdanie. Około 50% respondentów w każdej z grup uważa bowiem, że wzajemne utrzymywanie kontaktów jest ważne lub bardzo ważne. Z większym entuzjazmem (choć nie jest to duża przewaga) do tego zagadnienia podchodzą nowi mieszkańcy, jednak tu najwyższy udział miały również odpowiedzi wskazujące na małe zainteresowanie utrzymywaniem kontaktów z zasiedziałyłmi mieszkańcami. Pozytywne nastawienie do integracji społecznej jest wśród wszystkich mieszkańców raczej sprawą indywidualną i wynika głównie z doświadczeń sąsiedzkich.

Ostatnim elementem poddanym ocenie respondentów było określenie pozytywnych i negatywnych konsekwencji napływu nowych mieszkańców do wsi.

W tym przypadku odpowiedzi ankietowanych z obu grup nie odbiegały bardzo od siebie (ryc. 5). Wśród pozytywnych aspektów tego procesu najczęściej wymieniano wzrost liczby ludności oraz rozrastanie się wsi. W obliczu depopulacji znacznej części obszarów wiejskich kraju i regionów, wzrost demograficzny i infrastrukturalny wsi w strefach podmiejskich jest czynnikiem pobudzającym lokalną przedsiębiorczość, inicjatywy społeczne. Mieszkańcy podkreślają poprawę estetyki wsi, co wynika przede wszystkim z wprowadzania nowych form architektonicznych wraz z towarzyszącymi jej ogrodami. Respondenci pozytywnie percypowali wzrost różnorodności form zabudowy, rzadko zauważając jednak narastający chaos w przestrzeni.



Ryc. 5. Pozytywne konsekwencje napływu nowych mieszkańców. A – nowi mieszkańcy, B – zasiedziali mieszkańcy; 1 – wzrost ludności, 2 – rozwój przestrzenny, 3 – walory estetyczne, 4 – brak pozytywnych, 5 – inne, 6 – brak odpowiedzi.

Positive consequences of new residents' migrations. A – new residents, B – native residents; 1 – demographic growth, 2 – spatial development, 3 – improve of aesthetics, 4 – lack of positive 5 – other responses, 6 – lack of response.

Wśród negatywnych konsekwencji ankietowani najczęściej wymieniali ekspansję zabudowy i zagospodarowywanie przestrzeni otwartych. Wielu mieszkańców negatywnie oceniło wzmoczony ruch komunikacyjny, który jest pochodną wzrostu liczby mieszkańców o odmiennym stylu życia, pracujących głównie w mieście. Respondenci zauważali również, że nowe formy mieszkalnictwa niosą za sobą separację przestrzenną, podkreśloną licznymi grodziami. Odgradzanie

się, podobnie jak przyczyna tego zjawiska, czyli wzrost zróżnicowania społeczno-zawodowego, było w równym stopniu źle oceniane przez obie grupy ankietowanych. Zasiedziali mieszkańcy wymieniali wiele negatywnych konsekwencji, które trudno było pogrupować. Dotyczyły one m.in. sporów granicznych, animozji na tle uzyskiwania profitów ze sprzedaży ziemi, niewłaściwych zachowań nowych mieszkańców wobec społeczności lokalnej (np. podkreślanie lepszego statusu społeczno-majątkowego).

Podsumowanie

W opracowaniu ukazano wybrane społeczne konsekwencje polityki przestrzennej gmin wiejskich w zakresie rozwoju mieszkalnictwa w strefie podmiejskiej dużego miasta. Wyniki badań ukazują, że proces ten generalnie prowadzi do zróżnicowania społecznego. W efekcie napływu nowych mieszkańców do wsi podmiejskich dawne społeczności lokalne o agrarnej genezie ewoluują w kierunku zatimizowanych zbiorowości opartych na wspólnocie użytkowania przestrzeni. Stopniowa marginalizacja grupy zasiedziałej następuje nie tylko w skutek przejmowania własności gruntów (handel ziemią), ale również w wyniku presji kulturowej. Odmienność stylu życia wyraża się w formach zagospodarowania przestrzeni, w społecznych zachowaniach oraz poziomie identyfikacji lokalnej. Nowi mieszkańcy percypują przestrzeń wsi przede wszystkim w kategoriach funkcjonalno-użytkowych (wygody zamieszkania), natomiast dla zasiedziałych przestrzeń ta ma ciągle wartość sentymentalną, co wynika z kontynuacji historycznej ciągłości miejsca.

Literatura

- Dobrowolska M., 1964, *Strefa podmiejska*, Rocznik Naukowo-Dydaktyczny WSP w Krakowie, 22, s. 101–164.
- Dziewoński K., 1987, *Strefa podmiejska – próba ujęcia teoretycznego*, Przegląd Geograficzny, 59, 1–2, s. 55–63.
- Falkowski J., 2009, *Przekształcenia funkcjonalno-przestrzenne obszarów wiejskich w strefach podmiejskich obszarów metropolitalnych Polski*, [w:] T. Komornicki, R. Kulikowski (red.), *Miejsce obszarów wiejskich w zagospodarowaniu przestrzennym*, Studia Obszarów Wiejskich, 18, IGiPZ PAN, PTG, Warszawa, s. 49–69.
- Golachowski S., Goldzamt E (red.), 1971, *Problemy osadnictwa robotniczego na wsi*, Instytut Podstawowych Problemów Planowania Przestrzennego Politechniki Warszawskiej, Państwowe Wydawnictwo Naukowe, Warszawa.
- Jakóbczyk-Gryszkiewicz J., Marcińczak Sz., Siejkowska A., 2010, *Dynamika i skutki procesów urbanizacji w regionach miejskich po 1990 roku na przykładzie regionu miejskiego Łodzi*, Wydawnictwo Uniwersytetu Łódzkiego, Łódź.

- Jałowicki B., Szczepański M. S., 2009, *Miasto i przestrzeń w perspektywie socjologicznej*, Wydawnictwo Naukowe Scholar, Warszawa.
- Jurek J., 1991, *Zmiany struktury społeczno-ekonomicznej wsi w strefie podmiejskiej Poznania*, Seria Geografia, 52, Wydawnictwo Naukowe UAM, Poznań.
- Liszewski S., 1987, *Strefa podmiejska jako przedmiot badań geograficznych. Próba syntezy*, Przegląd Geograficzny, 59, 1–2, s. 65–79.
- Maik W., 1985, *Charakterystyka strefy podmiejskiej w kategoriach funkcjonalnych. Próba rekonstrukcji modelu pojęciowego i metody badawczej*, [w:] L. Straszewicz (red.), *Pojęcia i metody badań strefy podmiejskiej*, Acta Universitatis Lodzianensis, Folia Geographica, 5, s. 41–60.
- Maik W., 1992, *Problematyka rozwoju polskiej geografii społeczno-ekonomicznej w świetle paradygmatycznych modeli pojęciowych*, Przegląd Geograficzny, 44, 3–4, s. 231–246.
- Maik W., 1993, *Koncepcja lokalnych systemów osadniczych. Założenia i perspektywy badawcze*, [w:] W. Maik (red.), *Problematyka lokalnych systemów osadniczych*, Uniwersytet Mikołaja Kopernika, Toruń, s. 19–28.
- Maik W., Stachowski J., 1995, *Preteoretyczne modele pojęciowe w geografii społecznej i ich rola w budowie teorii i wyjaśnianiu zjawisk społeczno-przestrzennych*, Acta Universitatis Lodzianensis, Folia Geographica, 19, s. 5–20.
- Milewska-Osiecka K., 2010, *Nowe budownictwo mieszkaniowe aglomeracji łódzkiej (zróżnicowanie i struktura przestrzenna)*, Wydawnictwo Uniwersytetu Łódzkiego, Łódź.
- Piotrowski W., 1982, *Struktury społeczno-przestrzenne gmin*, [w:] Z. Pióro (red.), *Przestrzeń i społeczeństwo*, Wydawnictwo Książka i Wiedza, Warszawa.
- Pióro Z. (red.), 1982, *Przestrzeń i społeczeństwo. Z badań ekologii czynnikowej*, Wydawnictwo Książka i Wiedza, Warszawa.
- Próba delimitacji obszaru metropolitalnego Łodzi na podstawie ruchu wędrownikowego ludności w latach 1989-2007*, praca zbiorowa, 2008, Urząd Statystyczny w Łodzi, Łódź.
- Straszewicz L., 1985, *Strefa podmiejska. Pojęcia i definicje*, [w:] L. Straszewicz (red.), *Pojęcia i metody badań strefy podmiejskiej*, Acta Universitatis Lodzianensis, Folia Geographica, 5, s. 7–16.
- Szczepański M. S., 2005, *Spółeczności lokalne i regionalne a ład kontynentalny i globalny*, [w:] W. Wesołowski (red.), *Kręgi integracji i rodzaje tożsamości. Polska, Europa, Świat*, Scholar, Warszawa, s. 121–140.
- Węclawowicz G., 2007, *Geografia społeczna miast. Zróżnicowania społeczno-przestrzenne*, Wydawnictwo Naukowe PWN, Warszawa.
- Wójcik M., 2008, *Przemiany społeczno-gospodarcze wsi w okresie transformacji ustrojowej*, Wydawnictwo Uniwersytetu Łódzkiego, Łódź.
- Wójcik M., 2012, *Geografia wsi w Polsce, Studium zmiany podstaw teoretyczno-metodologicznych*, Wydawnictwo Uniwersytetu Łódzkiego, Łódź.

Summary

The studies leading in the suburban villages in the socio-spatial dimension are essential for contemporary geographical researches and related sciences (eg spatial sociology). Large extent which relates to the broader problem of changing system of values and needs of the Polish society and the changing perception of the village and its resources. It is worth considering how the population with specific needs and value system creates the suburban village. Knowledge of these processes (socio-spatial disintegration and integration) is necessary to develop further the spatial policies and local development areas in Poland, especially in the rapidly transforming villages in the suburban zones. Primary objective of this paper is to identify differences in the territorial identification and social perception of space by the newcomers and natives groups.